

**UCHWAŁA NR XXII/186/2020
RADY GMINY RYCZYWÓŁ**

z dnia 4 grudnia 2020 r.

w sprawie wyznaczenia obszaru i granic aglomeracji gminy Ryczywół

Na podstawie art. 18 ust. 2 pkt. 15 ustawy z dnia 8 marca 1990 r. o samorządzie gminnym (Dz. U. z 2020 r. poz. 713 ze zm.), art. 87 ust. 1 i 4, art. 92 ustawy z dnia 20 lipca 2017 r. Prawo wodne (Dz. U. z 2020 r. poz. 310 ze zm.) oraz rozporządzenia Ministra Gospodarki Morskiej i Żeglugi Śródlądowej z dnia 27 lipca 2018 r. w sprawie sposobu wyznaczania obszarów i granic aglomeracji (Dz. U. z 2018 r. poz. 1586), Rada Gminy Ryczywół uchwala, co następuje:

§ 1. 1. Wyznacza się aglomerację Ryczywół o równoważnej liczbie mieszkańców **4430** z oczyszczalnią ścieków w miejscowości Ryczywół, obejmującą następujące miejscowości: Ryczywół, Gorzewo, Ludomy, Łaszczewiec, Ludomki, Lipa.

2. Opis aglomeracji stanowi załącznik nr 1 do niniejszej uchwały.

3. Obszar i granice aglomeracji wyznaczono na mapie w skali 1:10000, stanowiącej załącznik nr 2 do niniejszej uchwały – część graficzna.

§ 2. Wykonanie uchwały powierza się Wójtowi Gminy Ryczywół.

§ 3. Niniejsza uchwała była poprzedzona uchwałą nr II/34/14 Sejmiku Województwa Wielkopolskiego z dnia 22 grudnia 2014 r. w sprawie wyznaczenia aglomeracji Ryczywół (Dz. Urz. Woj. Wielk z 2015 r. poz. 208) zmienioną uchwałą nr XXII/589/16 Sejmiku Województwa Wielkopolskiego z dnia 26 września 2016 r. zmieniającą uchwałę w sprawie wyznaczenia aglomeracji Ryczywół (Dz. Urz. Woj. Wielk. poz. 5830 z dn. 05.10.2016), która traci moc z dniem wejścia w życie niniejszej uchwały zgodnie z art. 126 ust. 2 zasad techniki prawodawczej.

Opis aglomeracji RYCZYWÓŁ

powiat
obornicki
województwo
wielkopolskie
lipiec, 2020

Część opisowa

1. Podstawowe informacje na temat aglomeracji

1. Nazwa aglomeracji: **RYCZYWÓŁ**
2. Wielkość RLM aglomeracji zgodnie z obowiązującym rozporządzeniem / uchwałą: **4212 RLM wg Uchwały nr II/34/14 Sejmiku Województwa Wielkopolskiego z dnia 22.12.2014 r. w sprawie wyznaczenia aglomeracji Ryczywół oraz Uchwały Nr XXII/589/16 Sejmiku Województwa Wielkopolskiego z dnia 26 września 2016 r.**
3. Wielkość RLM aglomeracji planowanej do wyznaczenia: **4430**
4. Gmina wiodąca w aglomeracji: **Ryczywół**
5. Gminy w aglomeracji: **Ryczywół**
6. Wykaz nazw miast i/lub miejscowości w aglomeracji, zgodnie z dołączonym do wniosku załącznikiem graficznym: **Ryczywół, Gorzewo, Ludomy, Łaszczewiec, Ludomki, Lipa**
7. Wykaz nazw miejscowości dołączanych do obszaru aglomeracji: **nie ma nowych miejscowości.**
8. Wykaz nazw miejscowości wyłączanych z obszaru aglomeracji: **nie ma całych miejscowości wyłączanych**
9. Nazwa miejscowości, w której zlokalizowana jest oczyszczalnia ścieków: **Ryczywół.**

Podstawa do opracowania planu:

Wytyczne wg obowiązującego stanu prawnego, z uwzględnieniem przepisów ustawy z dnia 20 lipca 2017 r. – Prawo wodne (t.j. Dz. U. z 2020 r. poz. 310 z późn. zm.), oraz rozporządzenia Ministra Gospodarki Morskiej i Żeglugi Śródlądowej z dnia 27 lipca 2018 r. w sprawie sposobu wyznaczania obszarów i granic aglomeracji (Dz.U. 2018 poz. 1586).

Opis gminy:

Gmina Ryczywół jest gminą wiejską położoną w północno-zachodniej części Województwa Wielkopolskiego. Gmina oddalona jest od miasta powiatowego (Obornik) o 21 km, a od Poznania o około 50 km. Powierzchnia gminy obejmuje obszar 154,5 km². Całą gminę zamieszkuje 7293 mieszkańców. Geograficznie Ryczywół należy do mezoregionu Kotliny Gorzowskiej będącej częścią makroregionu Pradoliny Toruńsko-Eberswaldzkiej.

Gmina Ryczywół położona w powiecie obornickim; sąsiaduje z następującymi gminami:

- od wschodu z Gminą Rogoźno,
- od północy z Gminą Budzyń (Powiat Chodzieski),
- od północnego zachodu z Gminą Czarnków,
- od zachodu z Gminą Połajewo (Powiat Czarnkowsko –Trzcianecki),
- od południa z Gminą Oborniki.

Gminę Ryczywół tworzą 32 jednostki osadnicze, z których największymi są Ryczywół oraz Gorzewo. Jest to najmniejsza obszarowo gmina Powiatu Obornickiego, zajmuje około 21,8 % jego powierzchni.

Według danych GUS w 2019 r. gminę Ryczywół zamieszkiwało łącznie 7293 osób, w tym 3654 mężczyzn i 3639 kobiet. Gęstość zaludnienia na terenie całej gminy wynosiła 47 os./km² (GUS, 2019). W 2019 roku na terenie gminy odnotowano ujemny przyrost naturalny na poziomie 5,6 promila.

Ryczywół to gmina o rolniczym charakterze - użytki rolne zajmują ok. 75% jej powierzchni. Szczegółowe zagospodarowanie terenu gminy przedstawia poniższa tabela.

Tabela . Wykorzystanie terenu w gminie Ryczywół (CLC, 2018)

Użytkowanie terenu	Udział [%]	Powierzchnia [ha]
Tereny antropogeniczne	2,43	376,45
Tereny rolne	74,9	11590,01
Lasy i ekosystemy seminaturalne	22,11	3422,77
Obszary podmokłe	0,55	85,58
Razem	100	15474,81

Według danych GUS w 2019 r. na terenie gminy Ryczywół było zarejestrowanych łącznie 590 podmiotów gospodarki narodowej. W sektorze publicznym działało 12 podmiotów gospodarki narodowej, a w sektorze prywatnym 468 podmiotów, w tym:

- 426 osób fizycznych prowadzących działalność gospodarczą
- 67 spółek handlowych
- 6 spółdzielnie
- 22 stowarzyszeń i organizacji społecznych.

2. Adres wnioskodawcy (gminy, gminy wiodącej w aglomeracji)

Miejscowość: Ryczywół	Ulica, nr: Mickiewicza 10, 64-630 Ryczywół
Gmina: Ryczywół	Powiat: obornicki
Województwo: wielkopolskie	
Telefon: 67 283 70 02, 67 283 70 69,	Fax: 67 283 70 13
e-mail do kontaktu bieżącego: ug@ryczywol.pl	

Dane rejestrowe

NIP	606-007-50-39	REGON	570791431
-----	---------------	-------	-----------

3. Dane kontaktowe osoby wskazanej do kontaktowania się w sprawach złożonego wniosku

1.Imię i nazwisko: Joanna Furman
2.Telefon: (67) 28 37 002 wew. 18
3.E-mail: joanna.furman@ryczywol.pl

4. Dokumenty stanowiące podstawę do wyznaczenia aglomeracji

Lp.	Wyszczególnienie	Nie [#]	Tak ⁵
1	2	3	4
1	Miejscowe plany zagospodarowania przestrzennego		X
2	Studium uwarunkowań i kierunków zagospodarowania przestrzennego gminy		X
3	Decyzje o ustaleniu lokalizacji inwestycji celu publicznego		X
4	Wieloletnie plany rozwoju i modernizacji urządzeń wodociągowych i kanalizacyjnych		X
5	Inne (wymień) Projekt kanalizacji		X

Studium uwarunkowań i kierunków zagospodarowania przestrzennego gminy - Budynek Urzędu Gminy w Ryczywole, ul. Mickiewicza 10 64-630 Ryczywół.

1. Miejscowe plany zagospodarowania przestrzennego - Budynek Urzędu Gminy w Ryczywole, ul. Mickiewicza 10 64-630 Ryczywół.

·Uchwała nr VII/34/97 Rady Gminy w Ryczywole z dnia 30.12.1997 r. w sprawie zmiany miejscowego planu ogólnego zagospodarowania przestrzennego Gminy Ryczywół – wieś Ninino obejmującego obszar działek o nr ewid. 114/3 i 114/4

·Uchwała nr XXXII/201/2002 Rady Gminy w Ryczywole z dnia 9.10.2002 r. w sprawie zmiany miejscowego planu zagospodarowania przestrzennego Gminy Ryczywół na obszarze wsi Lipa – działki o nr ewid. 28, 29 i 33

·Uchwała nr XXXII/202/2002 Rady Gminy w Ryczywole z dnia 9.10.2002 r. w sprawie zmiany miejscowego planu zagospodarowania przestrzennego Gminy Ryczywół na obszarze wsi Radom – działka o nr ewid. 216

·Uchwała nr VI/60/2003 Rady Gminy w Ryczywole z dnia 25.06.2003 r. w sprawie zmiany miejscowego planu zagospodarowania przestrzennego Gminy Ryczywół na obszarze wsi Ryczywół – działki o nr ewid. 405/1 i 433/1

·Uchwała nr VI/62/2003 Rady Gminy w Ryczywole z dnia 25.06.2003 r. w sprawie uchwalenia miejscowego planu zagospodarowania przestrzennego terenów zabudowy mieszkaniowej jednorodzinnej oraz fragmentu terenu działalności usługowej i produkcji spożywczej w Ryczywole, część działki o nr ewid. 455/2

·Uchwała nr XXXII/203/2002 Rady Gminy w Ryczywole z dnia 9.10.2002 r. w sprawie zmiany miejscowego planu zagospodarowania przestrzennego Gminy Ryczywół na obszarze wsi Wiardunki – działka o nr ewid. 82/1

·Uchwała Nr XXIV/185/2013 Rady Gminy w Ryczywole z dnia 20 marca 2013 r. w sprawie zmiany miejscowego planu zagospodarowania przestrzennego zatwierdzonego uchwałą Nr VI/62/2003 Rady Gminy w Ryczywole z dnia 25 czerwca 2003 r. w części dotyczącej skablowania linii energetycznej, zlikwidowania drogi wewnętrznej, zmniejszenia przeznaczenia terenów z zabudowy przemysłowej i produkcji spożywczej na tereny zabudowy usługowo-przemysłowej, budowy przydomowej elektrowni wiatrowej.

2. Studium uwarunkowań i kierunków zagospodarowania przestrzennego gminy - Budynek Urzędu Gminy w Ryczywole, ul. Mickiewicza 10 64-630 Ryczywół.

3. Decyzje o ustaleniu lokalizacji inwestycji celu publicznego - Budynek Urzędu Gminy w Ryczywole, ul. Mickiewicza 10 64-630 Ryczywół.

4. Wieloletnie plany rozwoju i modernizacji urządzeń wodociągowych i kanalizacyjnych - Budynek Urzędu Gminy w Ryczywole, ul. Mickiewicza 10 64-630 Ryczywół.

·Zgodnie z Wieloletnim Planem Rozwoju i Modernizacji Urządzeń Wodociągowych i kanalizacyjnych na lata 2018 – 2022, do roku 2022 planuje się remont i przebudowę obiektów/urządzeń na terenie oczyszczalni ścieków w Ryczywole.

5. Pozostała dokumentacja np. projekt kanalizacji - Budynek Urzędu Gminy w Ryczywole, ul. Mickiewicza 10 64-630 Ryczywół

5. Opis systemu zbierania ścieków komunalnych w obrębie aglomeracji

5.1. Informacje na temat długości i rodzaju istniejącej sieci kanalizacyjnej i liczby osób korzystających z istniejącej sieci kanalizacyjnej oraz długości i rodzaju sieci kanalizacyjnej i liczby osób korzystających z sieci kanalizacyjnej, na której wykonanie zostały pozyskane środki finansowe

Tabela . Istniejąca sieć kanalizacyjna

Lp.	Kanalizacja istniejąca	Długość [km]	Liczba osób korzystających z istniejącej kanalizacji			Uwagi
			Stali mieszkańcy	Osoby czasowo przebywające na terenie aglomeracji [#]	Sumaryczna liczba osób [kol 4 + kol 5]	
1	2	3	4	5	6	7

1	Sanitarna grawitacyjna	27,00	4006	0	4006	wg informacji gminy
2	Sanitarna tłoczna	10,01				
3	Ogólnospławna grawitacyjna	0,00				
4	Ogólnospławna tłoczna	0,00				
Razem		37,01	4006	0	4006	

Tabela 3. Miejscowości tworzące aglomerację oraz działki wyłączone z granic aglomeracji

Miejscowość	Nr obrębu	Nr działki wyłączonej z aglomeracji	Wskaźnik
Ryczywół	0015	102, 106/4, 106/5, 139, 109, 112, 96, 86, 114/3, 114/2, 115. 85/2, 81, 82, 116, 80, 78/1, 78/2, 117/2, 119/1, 77, 76/3, 43, 141, 142, 132, 133 135, 136, 125, (3900 m) 554/4, 768/1, 587/2, 480/5 (1800m) 495, 496, 500 (1300m) 321/1	6 mieszk./km – wymagany 120 mieszk./km (42 mieszkańców, ok. 7 km sieci kanalizacyjnej)
Gorzewo	0003	13, 5, 191/1, 191/2, 185, 205, 206, 207/2, 209/2, 209/1 (3850m) 77/1, 79 (850m) 163 (330m) 165/1, 207/3, 440, 102, 105/1, 112 (1250m) 56, 111	8 mieszk./km – wymagany 120 mieszk./km (53 mieszkańców, ok. 6,25 km sieci kanalizacyjnej)
Ludomy	0009	377, 399 (1700m) 112, 109/1, 105/7, 105/8, 104/2, 54/4, 57/1 (950m) 57/3, 54/4 (500m) 385, 386/2, 425/2, 396 (300m)	18 mieszk./km – wymagany 120 mieszk./km (62 mieszkańców, ok. 3,4 km sieci kanalizacyjnej)
Ludomki	0009	247/2, 253/4, 437/2, 437/5, 444, 657/1, 658, 662, 665, 666, 667, 669, 681, 682/1, 683/1, 707, 630/1, 630/2 (3120 m) 250/2	20 mieszkańców/km - wymagany 120 mieszk./km (63 mieszkańców, ok.3,2 km sieci kanalizacyjnej)
Lipa	0007	3, 4/2, 4/1, 7, 8, 10, 11, 16/1, 24/1, 79, 86 (1600m) 91/1, 432, 433, 434, 435, (1000m)	24 mieszk./km – wymagany 120 mieszk./km (63 mieszkańców, ok. 2,6 km sieci kanalizacyjnej)

Tabela 4 Liczba stałych mieszkańców w planowanej aglomeracji

L p.	Nazwa miejscowości	Rzeczywistych (liczba mieszkańców całej miejscowości)	Liczba stałych mieszkańców w aglomeracji						liczba stałych mieszkańców niemających technicznych możliwości podłączenia się do sieci – poza aglomeracją
			Ogółem	podłączonych do istniejących sieci kanalizacyjnych	planowanych do podłączenia do nowobudowanej sieci kanalizacyjnej	mających techniczną możliwość korzystania z istniejącej sieci kanalizacyjnej	którzy będą korzystali z sieci kanalizacyjnej, która jest w trakcie realizacji	korzystających z indywidualnych systemów oczyszczania ścieków (zbiorniki bezodpływowe oraz przydomowe oczyszczalnie ścieków)	
1	2	3	4	5	6	7	8	9	10
1	Ryczywół	2381	2339	2261	0	33	0	45	42
2	Gorzewo	659	606	557	0	9	0	40	53
3	Łaszczewiec	58	58	54	0	4	0	0	0
4	Ludomy	450	388	373	0	15	0	0	62
5	Ludomki	331	268	232	0	36	0	0	63
6	Lipa	764	701	529	0	172	0	0	63
Razem		4643	4360	4006	0	269	0	85	283

Uwaga:

1. Suma liczby stałych mieszkańców aglomeracji ogółem (kol. 4) i liczba stałych mieszkańców aglomeracji niemających technicznych możliwości podłączenia się do sieci – poza aglomeracją (kol. 10) musi się równać liczbie rzeczywistych mieszkańców miejscowości (kol. 3)

$$\text{kol. 3} = \text{kol. 4} + \text{kol. 10}$$

2. Suma liczby stałych mieszkańców aglomeracji podłączonych do istniejących sieci kanalizacyjnych (kol. 5) i liczby stałych mieszkańców aglomeracji planowanych do podłączenia do nowobudowanej sieci kanalizacyjnej (kol. 6) i liczby stałych mieszkańców aglomeracji mających techniczną możliwość korzystania z istniejącej sieci kanalizacyjnej (kol. 7) i liczby stałych mieszkańców aglomeracji którzy będą korzystali z sieci kanalizacyjnej która jest w trakcie realizacji (kol. 8) i liczby stałych mieszkańców aglomeracji korzystających z indywidualnych systemów oczyszczania ścieków (zbiorniki bezodpływowe oraz przydomowe oczyszczalnie ścieków) (kol. 9) musi się równać liczbie stałych mieszkańców aglomeracji ogółem (kol. 4)

$$\text{kol. 4} = \text{kol. 5} + \text{kol. 6} + \text{kol. 7} + \text{kol. 8} + \text{kol. 9}$$

5.2. Informacje na temat długości i rodzaju planowanej do wykonania sieci kanalizacyjnej w celu dostosowania aglomeracji do warunków określonych w Dyrektywie Rady z dnia 21 maja 1991 r. dotyczącej oczyszczania ścieków komunalnych (91/271/EWG) oraz liczby osób korzystających z planowanej sieci kanalizacyjnej.

Tabela 5 Planowana sieć kanalizacyjna

Lp.	Nazwa miejscowości	Długość planowanej sieci kanalizacyjnej [km]		Łączna długość sieci [km]	Liczba mieszkańców planowanych do podłączenia	Wskaźnik koncentracji
		rurociągi grawitacyjne	rurociągi tłoczne			
1	Ryczywół	-	-	-	-	-
2	Gorzewo	-	-	-	-	-
3	Ludomki	-	-	-	-	-
4	Ludomy	-	-	-	-	-
5	Łaszczawiec	-	-	-	-	-
6	Lipa	-	-	-	-	-
Razem		-	-	-	-	-

5.2.1 Ilość mieszkańców mających możliwość techniczną podłączenia do sieci kanalizacji sanitarnej w poszczególnych miejscowościach, ale na dzień dzisiejszy nie korzystający z sieci kanalizacyjnej:

- Ryczywół – 33 osób,
- Gorzewo – 9 osób,
- Łaszczawiec – 4 osoby,
- Ludomy – 15 osób,
- Ludomki – 36 osób,
- Lipa – 172 osób.

Razem: **269 osób**

5.2.2 Liczba zarejestrowanych miejsc noclegowych

Brak zarejestrowanych miejsc noclegowych na terenie gminy.

6. Opis gospodarki ściekowej w aglomeracji

6.1. Informacje na temat oczyszczalni ścieków

a) Nazwa oczyszczalni ścieków: **Ryczywół**

Lokalizacja oczyszczalni ścieków (adres): Ryczywół dz. nr 405/4, obręb 0015 Ryczywół.

Dane kontaktowe (telefon, e-mail, fax): **tel. 518795791**

Pozwolenie wodnoprawne na odprowadzanie ścieków z oczyszczalni do środowiska (data, znak, oznaczenie organu, termin ważności decyzji): **Znak: OS.IV.6341.26.2015 z dnia 26.11.2015, wydana przez Starostę Obornickiego z terminem ważności do 25.11.2025 r.**

Przepustowość oczyszczalni:

średnia [m³/d]: **710**

maksymalna godzinowa [m³/h]: **68**

maksymalna roczna [m³/rok]: **255610**

Projektowa wydajność oczyszczalni ścieków [RLM]: **6755**

Ilość ścieków dostarczanych do oczyszczalni ścieków, zgodnie z danymi przedłożonymi w ostatnim sprawozdaniu z realizacji KPOŚK:

Ścieki dopływające siecią kanalizacyjną [m³/r]: **191000**

Ścieki dowożone [m³/r]: **21964,05**

Średnie obciążenie oczyszczalni [m³/d]: **700,03**

Ilość ścieków oczyszczonych w roku poprzednim [m³/rok]: **191000**

Tabela 7. Ilość ścieków w miesiącu

Rok	Średnia dobowa ilość ścieków w miesiącu [m ³]											
	I	II	III	IV	V	VI	VII	VIII	IX	X	XI	XII
2018	21358	17992	15661	14066	11310	11869	13691	11776	11566	11058	12394	15215
2019	15712	13782	15592	13238	15947	13718	12427	12663	13549	13906	14240	14111

Tabela 8. Skład jakościowy ścieków komunalnych

Rok	Wskaźniki zanieczyszczeń				
	BZT5 (mgO ₂ /l)	CHZT (mgO ₂ /l)	Zawiesiny ogólne (mg/l)	Azot ogólny (mgN/l)	Fosfor ogólny (mgP/l)
2018	5	61	6	25	1,5
2019	10	75	11	15	4

Tabela 9. Parametry oczyszczanych ścieków

Parametr	Rok					
	2017			2018		
	Dopływ	Odplyw	% redukcji	Dopływ	Odplyw	% redukcji
BZT5	424,67	7,58	98,22	413,75	5,18	98,75
CHZT	946,33	71,33	92,46	873,25	61,53	92,95
Zawiesina ogólna	363	9,23	97,46	293,75	6,00	97,96
Azot ogólny	-	-	-	-	-	--
Fosfor ogólny	-	-	-	-	-	-

Ilość odwodnionych osadów ściekowych powstających na oczyszczalni ścieków:

2018r. - wytworzono i zagospodarowano rolniczo 254,61 Mg osadu (48,56 Mg suchej masy)

2019r. - wytworzono i zagospodarowano rolniczo 204,72 Mg osadu (44,45 Mg suchej masy)

Osady powstające na oczyszczalni ścieków, po odwodnieniu i higienizacji oraz czasowym magazynowaniu na oczyszczalni, przekazywane są odbiorcom zewnętrznym w celu rolniczego zagospodarowania.

6.2. Informacje dotyczące indywidualnych systemów oczyszczania ścieków obsługujących mieszkańców aglomeracji

Na terenie gminy funkcjonują 14 przydomowe oczyszczalnie ścieków. Korzysta z nich ok. 42 osób. Oczyszczalnie ścieków zapewniają oczyszczenie ścieków w stopniu nie gorszym niż gminna oczyszczalnia ścieków komunalnych w Ryczywole.

Ścieki od pozostałych mieszkańców gminy nie podłączonych do kanalizacji sanitarnej są gromadzone w bezodpływowych zbiornikach (108 szt.) skąd są wywożone wozami asenizacyjnymi na oczyszczalnię ścieków w Ryczywole.

Tabela 10. Indywidualne systemy oczyszczania ścieków mieszkańców aglomeracji

Lp.	Miejscowość	Liczba osób korzystająca z indywidualnych systemów oczyszczania ścieków
1	Ryczywół	45
2	Gorzewo	40
3	Łaszczewiec	0
4	Ludomy	0
5	Ludomki	0
6	Lipa	0
Razem		85

6.3. Informacje dotyczące końcowego punktu zrzutu (w przypadku braku oczyszczalni ścieków na terenie aglomeracji)

Nie dotyczy.

6.4. Informacje o ilości i składzie jakościowym ścieków przemysłowych odprowadzanych przez zakłady do systemu kanalizacji zbiorczej.

Tabela 11. Wykaz zakładów przemysłowych podłączonych do systemu kanalizacji zbiorczej

Lp.	Nazwa zakładu	Adres zakładu	Ilość ścieków [m3/dobę]	BZT5 [mgO2/l]
1	Drewstyl Plus	ul. Obornicka 1b Ryczywół	-	-
2	Comvest	ul. Obornicka 1a Ryczywół	-	-
3	Łuk-Mar Uprawa Pieczarek Łukasz Waliński	ul. Czarnkowska 26A Ryczywół	-	-

6.5. Informacje o zakładach, których podłączenie do systemu kanalizacji zbiorczej jest planowane.

Na terenie gminy Ryczywół nie przewiduje się podłączenia nowych zakładów przemysłowych.

6.6. Uzasadnienie określonej dla aglomeracji równoważnej liczby mieszkańców.

Wyszczególnienie:	RLM
Liczba mieszkańców korzystających z istniejącej sieci kanalizacyjnej	4006
Liczba mieszkańców, planowanych do przyłączenia do sieci kanalizacyjnej, na której wykonanie środki finansowe zostały pozyskane	0
Liczba mieszkańców planowanych do podłączenia do projektowanej sieci kanalizacyjnej	0
Liczba osób czasowo przebywających korzystających z sieci kanalizacyjnej	0
Liczba osób czasowo przebywających, planowanych do przyłączenia do sieci kanalizacyjnej, na której wykonanie środki finansowe zostały pozyskane	0
Ilość mieszkańców mających możliwość techniczną podłączenia do sieci kanalizacji sanitarnej w poszczególnych miejscowościach, ale na dzień dzisiejszy nie korzystających z sieci kanalizacyjnej	269
Równoważna Liczba Mieszkańców wynikająca z dobowego ładunku ścieków odprowadzanych przez zakłady przemysłowe i usługowe korzystające z istniejącej sieci kanalizacyjnej	70
Równoważna Liczba Mieszkańców wynikająca z dobowego ładunku ścieków, który będzie odprowadzanych przez zakłady przemysłowe i usługowe planowane do podłączenia do sieci kanalizacyjnej	0
Liczba mieszkańców, korzystających z indywidualnych systemów oczyszczania ścieków komunalnych (przydomowe oczyszczalnie ścieków, zbiorniki bezodpływowe), określona na podstawie rejestrów prowadzonych przez gminę	85
Równoważna Liczba Mieszkańców RLM (suma)	4430

7. Planowany poziom obsługi zbiorczym systemem kanalizacji w aglomeracji

$$\%RLM = (RLMrz : RLMa) * 100 (\%)$$

gdzie:

RLMrz – rzeczywista równoważna liczba mieszkańców obliczona na podstawie sumy wartości RLM pochodzącej z liczby mieszkańców aglomeracji, liczby mieszkańców planowanych do podłączenia, liczby osób

czasowo przebywających na terenie aglomeracji, liczby mieszkańców mających możliwość podłączenia do istniejącej sieci oraz wartości RLM pochodzącej z przemysłu występującego na obszarze aglomeracji.

RLMa – równoważna liczba mieszkańców wynikająca z przyszłej uchwały Sejmiku Województwa wyznaczającego granice i obszar danej aglomeracji.

$$(4006 + 269 + 70) \text{ RLM} : 4430 \text{ RLM} * 100 = 98,08\%$$

Pozostali mieszkańcy aglomeracji, którzy nie będą obsługiwani przez system kanalizacji zbiorczej, będą sukcesywnie podłączani do systemu w miarę jego rozbudowy lub korzystać będą z indywidualnych systemów oczyszczania ścieków, przy czym stopień oczyszczania tych ścieków nie będzie niższy od stopnia oczyszczenia ścieków w systemie kanalizacji zbiorczej. Ponadto Gmina podejmie skuteczne działania w celu podłączenia wszystkich posesji niepodłączonych do kanalizacji zbiorczej na terenach już wyposażonych w sieć kanalizacyjną.

8. Informacje o strefach ochronnych ujęć wody, występujących na obszarze aglomeracji, obejmujących tereny ochrony bezpośredniej i tereny ochrony pośredniej zawierające oznaczenie aktu prawa miejscowego lub decyzje ustanawiające te strefy oraz zakazy, nakazy i ograniczenia obowiązujące na tych terenach.

Na terenie gminy Ryczywół funkcjonują trzy komunalne ujęcia wód podziemnych.

Ujęcia wód eksploatowane w ramach szczególnego korzystania z wód na podstawie obowiązującego pozwolenia wodnoprawnego na pobór wody podziemnej, wydane zgodnie z kompetencjami przez Starostę Obornickiego oraz zgodnie z decyzją Zarządu Zlewni w Poznaniu

Tabela 12. Ujęcia wód na terenie aglomeracji

Lp.	Data i nr pozwolenia wodnoprawnego	Nr ew. działki ujęcia
1	Decyzja Państwowego Gospodarstwa Wodnego Wody Polskie z dnia 28.10.2019 r. nr PO.ZUZ.4.421.683.2019.KP – pozwolenie wodnoprawne na usługi wodne w zakresie poboru wód podziemnych z czwartorzędowego komunalnego ujęcia wody podziemnej w miejscowości Gorzewo, gmina Ryczywół za pomocą studni nr 1, nr 2, nr 3	184/2 193/18
2.	Ujęcie Ryczywół, teren ochrony bezpośredniej 8x8m dla każdego urządzenia wodnego (dwie studnie) – Decyzja Zarząd Zlewni w Poznaniu PO.ZUZ.4.4100.67.2019.MŻ z dnia 14-10-2019 r. Decyzja Starost Obornickiego z dnia 12.09.2007 r. nr OSI.IV-6223/14/2007 – pozwolenie wodnoprawne na szczególne korzystanie z wód obejmujące : pobór wód podziemnych z ujęcia eksploatującego wody podziemne pięt czwartorzędowego studniami nr 1 i nr 2 o głębokości 110,0 i 140,0 m dla potrzeb wodociągu w miejscowości Ryczywół oraz odprowadzenie wód popłucznych ze stacji uzdatniania do rzeki Flinty w km 15+320.	420/2 736/2
3.	Ujęcie Ludomy (wyłączone z eksploatacji) teren ochrony bezpośredniej 8x8m dla każdego urządzenia wodnego (dwie studnie) – Decyzja Zarząd Zlewni w Poznaniu PO.ZUZ.4.4100.65.2019.MŻ z dnia 14-10-2019 r.	513/2

Na terenie aglomeracji Ryczywół nie występują strefy ochrony pośredniej ujęć wód.

9. Informacje o obszarach ochronnych zbiorników wód śródlądowych, występujących na obszarze aglomeracji, zawierające oznaczenie aktu prawa miejscowego ustanawiającego te obszary oraz zakazy, nakazy i ograniczenia obowiązujące na tych obszarach.

Na obszarze RZGW Poznań nie został dotąd ustanowiony żaden obszar ochronny zbiorników wód śródlądowych.

10. Informacje o formach ochrony przyrody, występujących na obszarze aglomeracji, zawierające nazwę formy ochrony przyrody oraz wskazanie aktu prawnego uznającego określony obszar za formę ochrony przyrody.

Na terenie gminy Ryczywół występują następujące obszarowe formy ochrony przyrody:

·**Obszar Chronionego Krajobrazu Dolina Welny i Rynna Gołaniecko – Wągrowiecka** - Uchwała Nr IX/56/89 Wojewódzkiej Rady Narodowej w Pile z dnia 31 maja 1989 r. w sprawie ustanowienia obszarów chronionego krajobrazu w województwie pilskim

·**Obszar Chronionego Krajobrazu Puszcza Notecka** - Uchwała Nr IX/56/89 Wojewódzkiej Rady Narodowej w Pile z dnia 31 maja 1989 r. w sprawie ustanowienia obszarów chronionego krajobrazu w województwie pilskim

·**Rezerwat przyrody Bagno Chlebowo** - DECYZJA KOMISJI z dnia 12 grudnia 2008 r. przyjmująca na mocy dyrektywy Rady 92/43/EWG drugi zaktualizowany wykaz terenów mających znaczenie dla Wspólnoty składających się na kontynentalny region biogeograficzny (notyfikowana jako dokument nr C(2008)8039)(2009/93/WE)

·**Obszar Natura 2000:** Bagno Chlebowo, Dolina Wełny, Puszcza Notecka

Puszcza Notecka jako jedyna z wymienionych form ochrony przyrody obejmuje swoim zasięgiem tereny wchodzące w skład aglomeracji Ryczywół.

Na terenie aglomeracji Ryczywół występują następujące punktowe formy ochrony przyrody:

·grupa 3 drzew; 1: Lipa drobnolistna, 2: Jesion wyniosły, 3: Dąb szypułkowy - Zarządzenie Nr 42 Wojewody Pilskiego z dnia 28 grudnia 1985 r. w sprawie uznania za pomniki przyrody

·Platan klonolistny - Platanus xacerifolia - Rozporządzenie Nr 6/92 Wojewody Pilskiego z dnia 31.12.1992 r. w sprawie uznania za pomniki przyrody

Na terenie aglomeracji nie ma zlokalizowanych innych obszarów i form chronionych.

11. Poprawność wykonania części graficznej.

Lp	Wyszczególnienie	Nie	Tak	Nie dotyczy
1	2	3	4	5
1	Część graficzna została wykonana na mapie topograficznej w skali 1: 10 000, a w przypadku jej braku - w skali 1:25 000.		X	
2	Oznaczono granice obszaru proponowanej aglomeracji (obszar objęty i przewidziany do objęcia zasięgiem systemu kanalizacji zbiorczej).		X	
3	Oznaczono znajdujące się na terenie aglomeracji oczyszczalnie ścieków komunalnych, do których odprowadzane są (bądź odprowadzane będą) ścieki komunalne.		X	
4	Oznaczono granice administracyjne gminy / gmin zgodne z danymi z państwowego rejestru granic.		X	
5	Oznaczono granice stref ochronnych ujęć wody obejmujących tereny ochrony bezpośredniej i tereny ochrony pośredniej.			X
6	Oznaczono granice obszarów ochronnych zbiorników wód śródlądowych.			X
7	Oznaczono granice terenów objętych formami ochrony przyrody w rozumieniu ustawy z dnia 16 kwietnia 2004 r. o ochronie przyrody lub obszarów mających znaczenie dla Wspólnoty, znajdującego się na liście, o której mowa w art. 27 ust. 1 tej ustawy.		X	
8	Określono skalę planu w formie liczbowej i liniowej.		X	
9	Część graficzna została podpisana przez osobę upoważnioną do reprezentowania gminy (gminy wiodącej).		X	

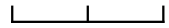


Obszar i granice aglomeracji Ryczywół

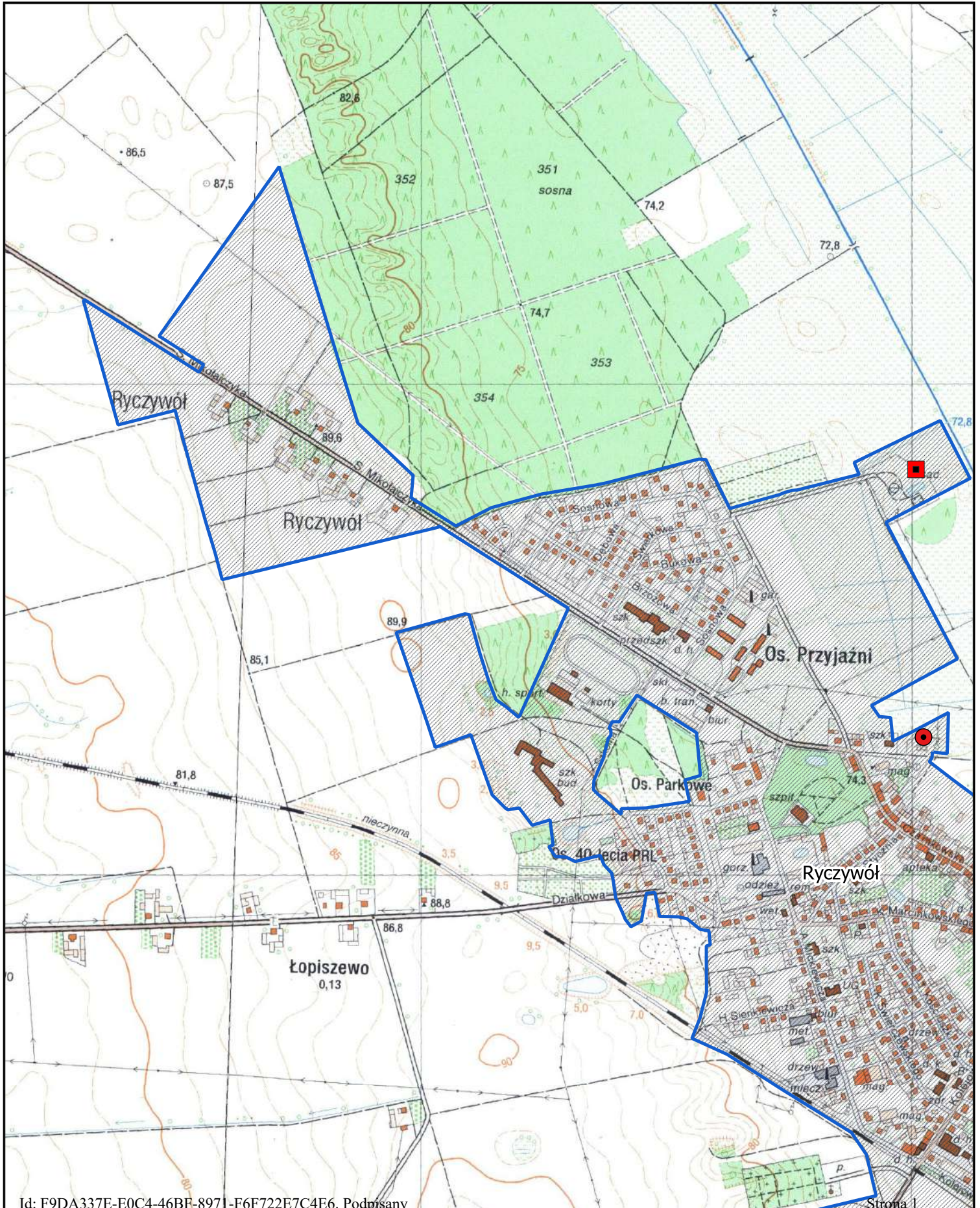
Arkusz 1

1:10000

0 100 200 m



- Pomniki przyrody
- Oczyszczalnia ścieków
- Granica i obszar aglomeracji
- Obszary Specjalnej Ochrony
- Ujęcie wody ze strefą bezpośredniej ochrony
- Granice gminy
- Specjalne Obszary Ochrony
- Obszary Chronionego Krajobrazu



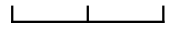


Obszar i granice aglomeracji Ryczywół

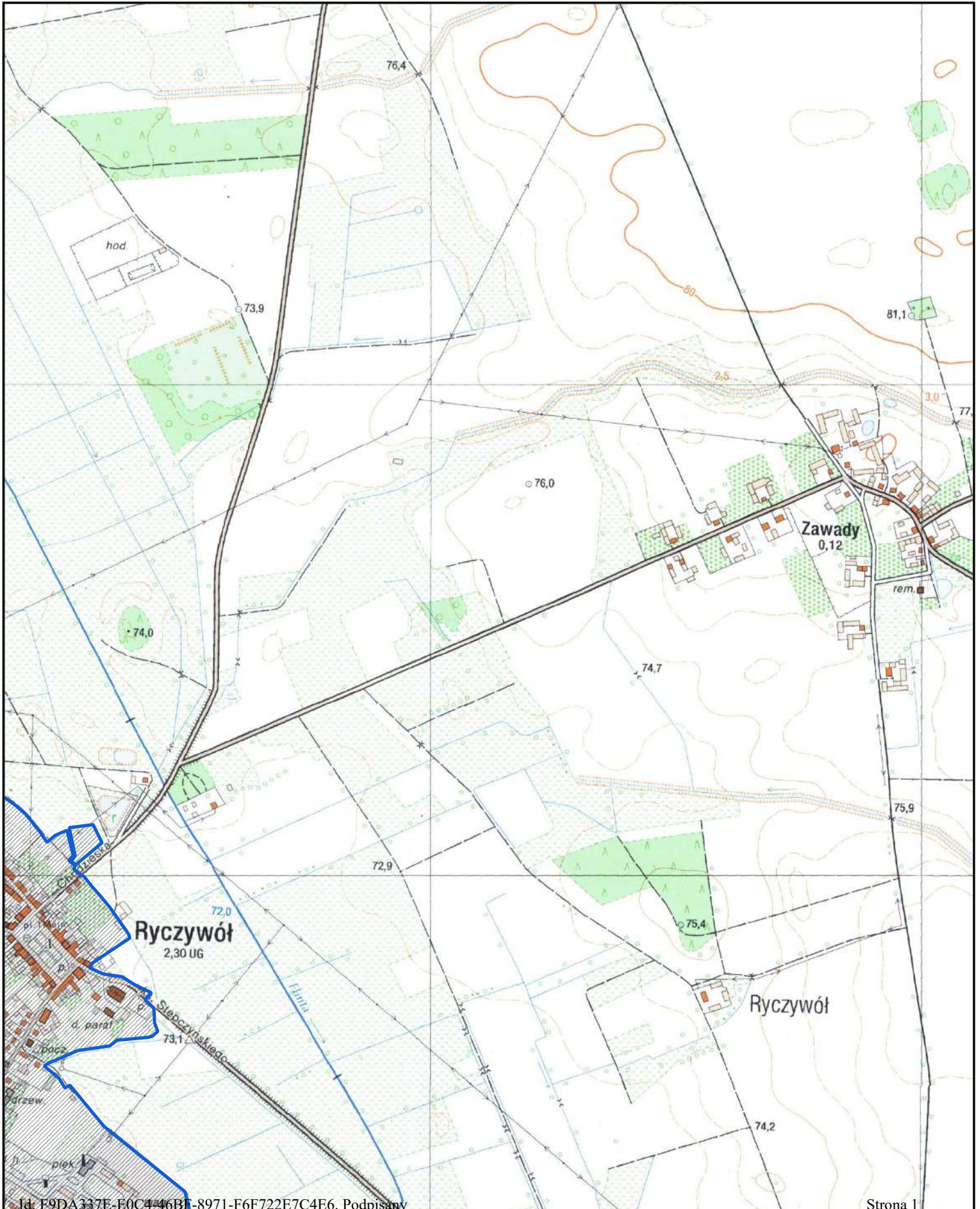
Arkusz 2

1:10000

0 100 200 m



- Pomniki przyrody
- Oczyszczalnia ścieków
- Granica i obszar aglomeracji
- Obszary Specjalnej Ochrony
- Ujęcie wody ze strefą bezpośredniej ochrony
- Granice gminy
- Specjalne Obszary Ochrony
- Obszary Chronionego Krajobrazu



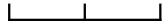


Obszar i granice aglomeracji Ryczywół

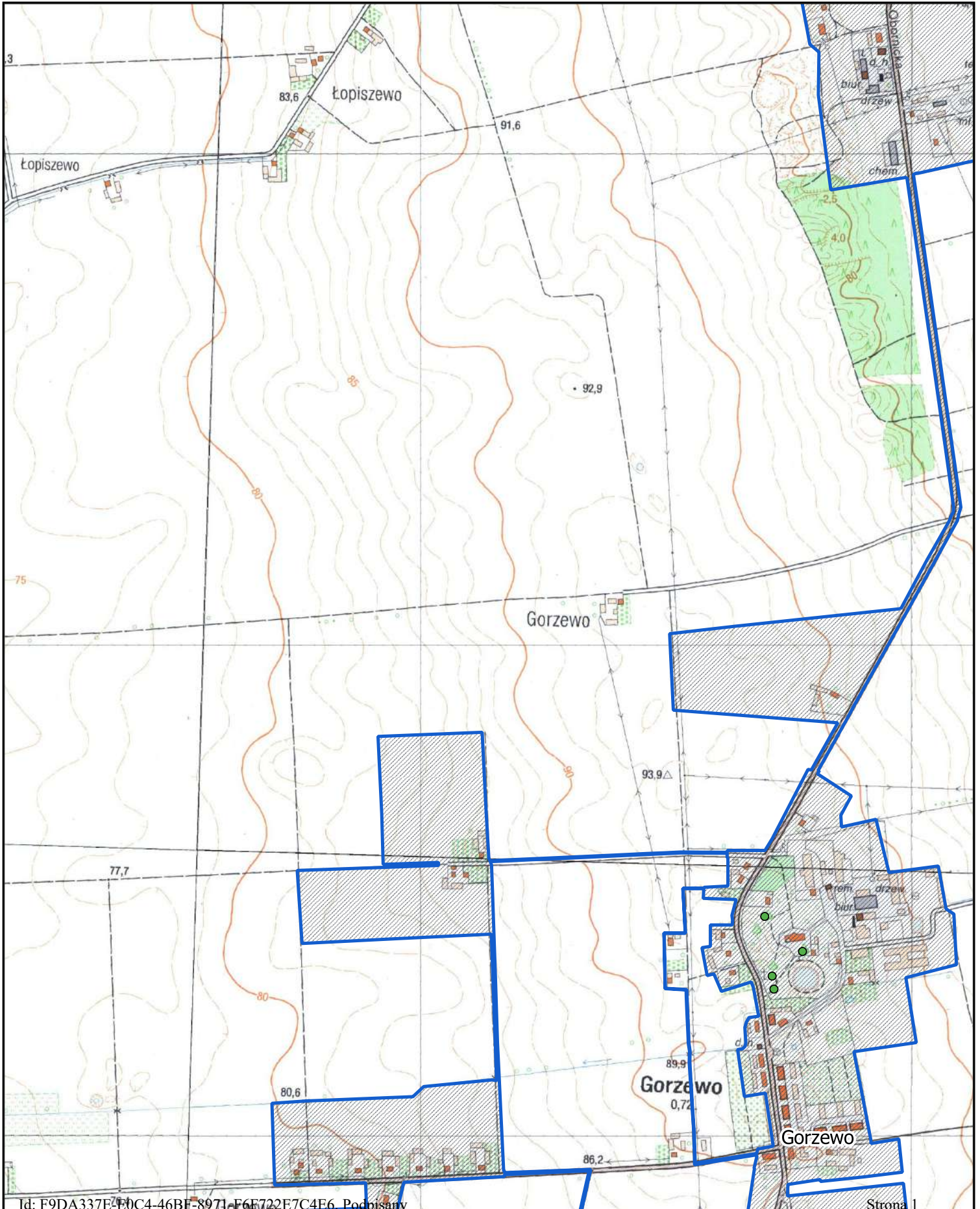
Arkusz 3

1:10000

0 100 200 m



- Pomniki przyrody
- Oczyszczalnia ścieków
- Granica i obszar aglomeracji
- Obszary Specjalnej Ochrony
- Ujęcie wody ze strefą bezpośredniej ochrony
- Granice gminy
- Specjalne Obszary Ochrony
- Obszary Chronionego Krajobrazu



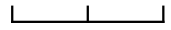


Obszar i granice aglomeracji Ryczywół

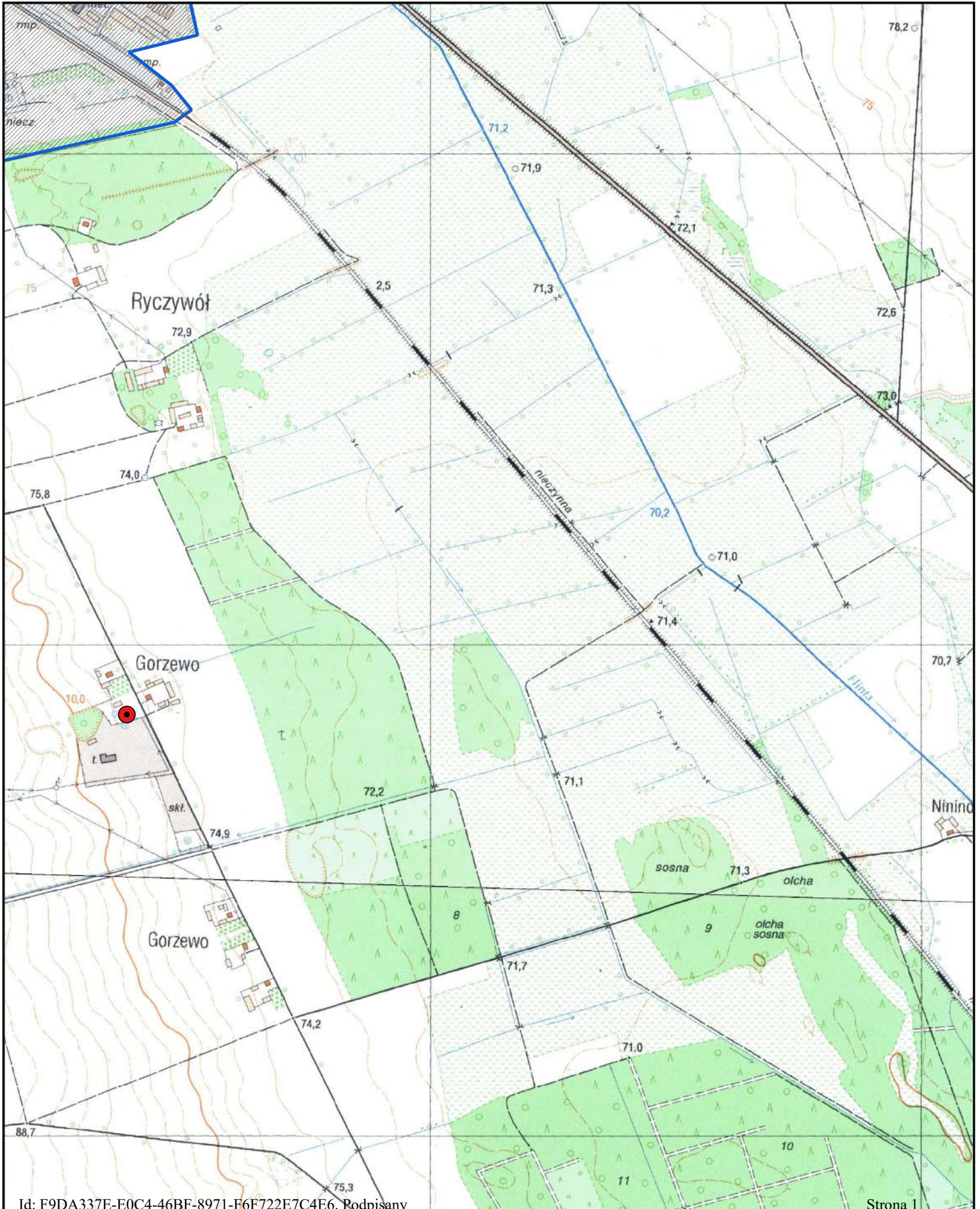
Arkusz 4

1:10000

0 100 200 m



- Pomniki przyrody
- Oczyszczalnia ścieków
- Granica i obszar aglomeracji
- Obszary Specjalnej Ochrony
- Ujęcie wody ze strefą bezpośredniej ochrony
- Granice gminy
- Specjalne Obszary Ochrony
- Obszary Chronionego Krajobrazu



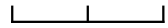


Obszar i granice aglomeracji Ryczywół

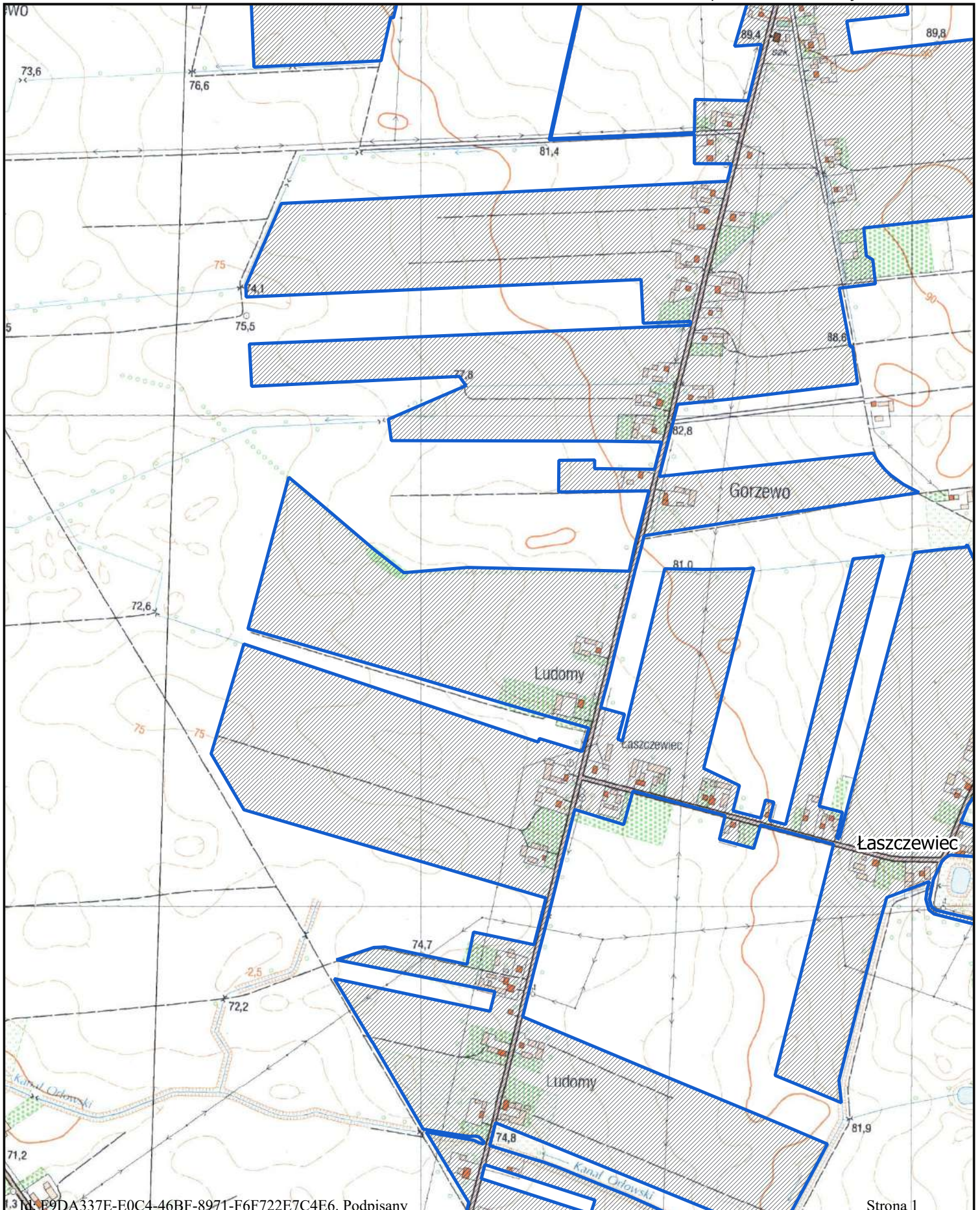
Arkusz 5

1:10000

0 100 200 m



- Pomniki przyrody
- Oczyszczalnia ścieków
- Granica i obszar aglomeracji
- Obszary Specjalnej Ochrony
- Ujęcie wody ze strefą bezpośredniej ochrony
- Granice gminy
- Specjalne Obszary Ochrony
- Obszary Chronionego Krajobrazu



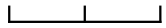


Obszar i granice aglomeracji Ryczywół

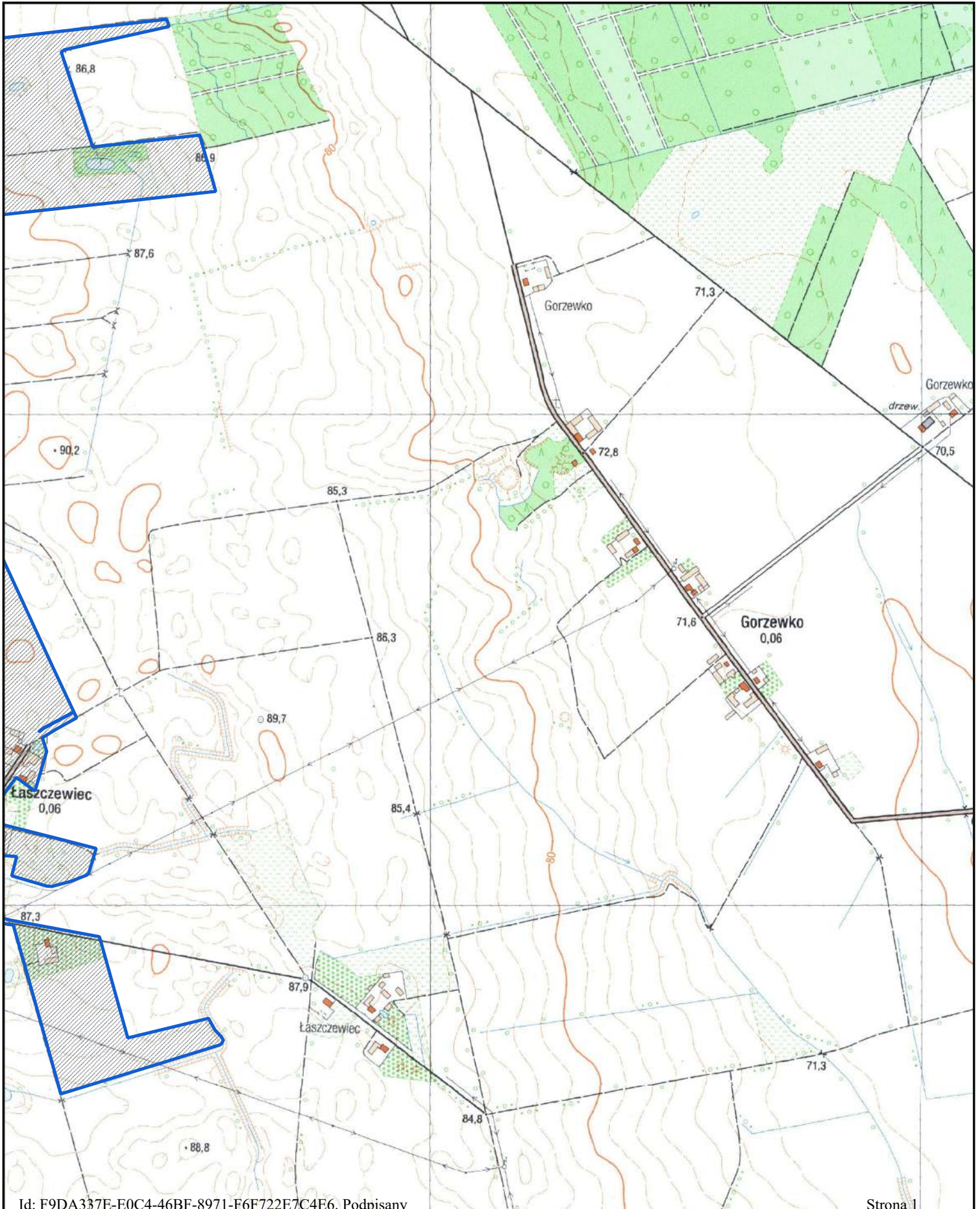
Arkusz 6

1:10000

0 100 200 m



- Pomniki przyrody
- Oczyszczalnia ścieków
- Granica i obszar aglomeracji
- Obszary Specjalnej Ochrony
- Ujęcie wody ze strefą bezpośredniej ochrony
- Granice gminy
- Specjalne Obszary Ochrony
- Obszary Chronionego Krajobrazu



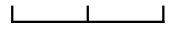


Obszar i granice aglomeracji Ryczywół

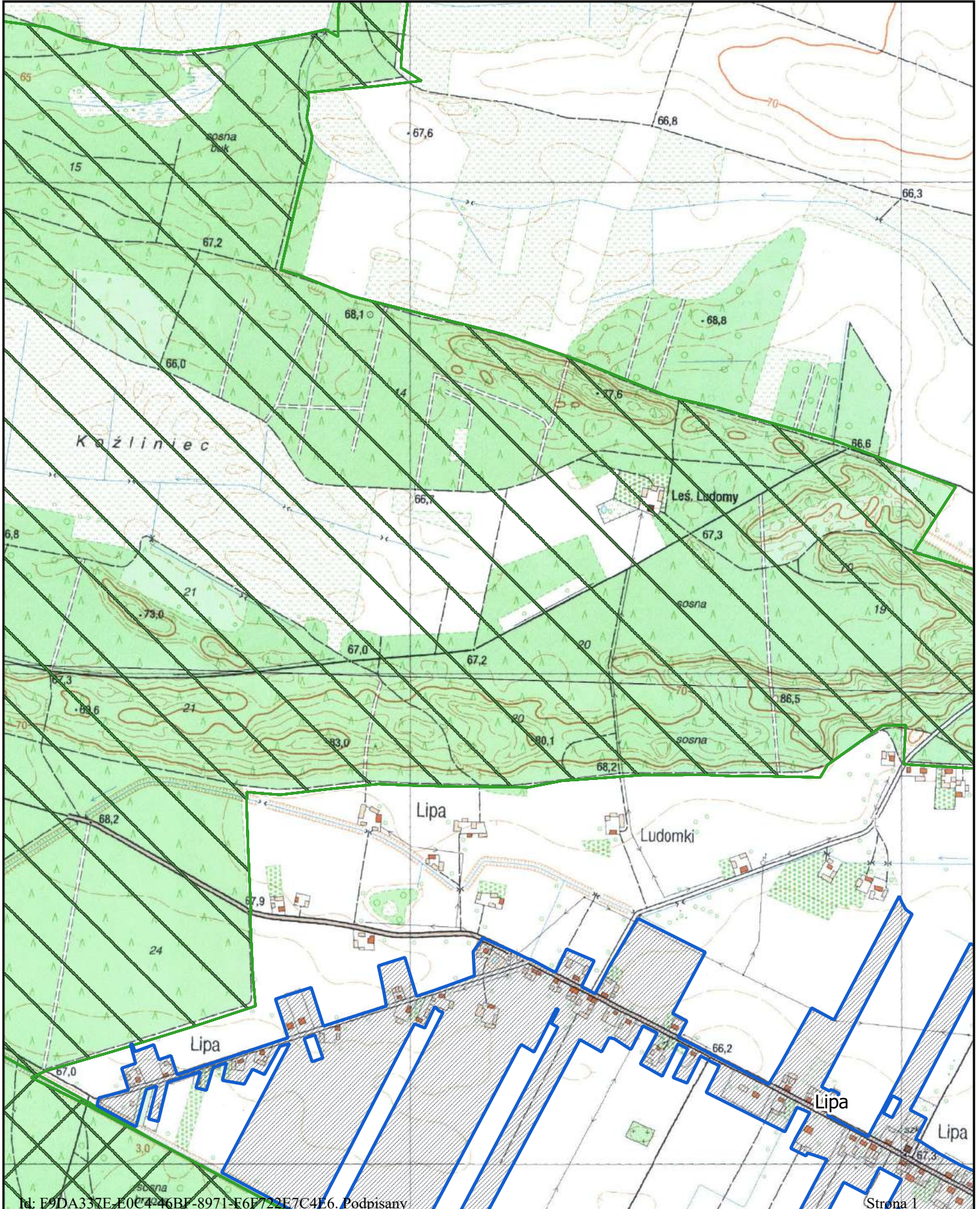
Arkusz 7

1:10000

0 100 200 m



- Pomniki przyrody
- Oczyszczalnia ścieków
- Granica i obszar aglomeracji
- Obszary Specjalnej Ochrony
- Ujęcie wody ze strefą bezpośredniej ochrony
- Granice gminy
- Specjalne Obszary Ochrony
- Obszary Chronionego Krajobrazu



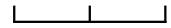


Obszar i granice aglomeracji Ryczywół

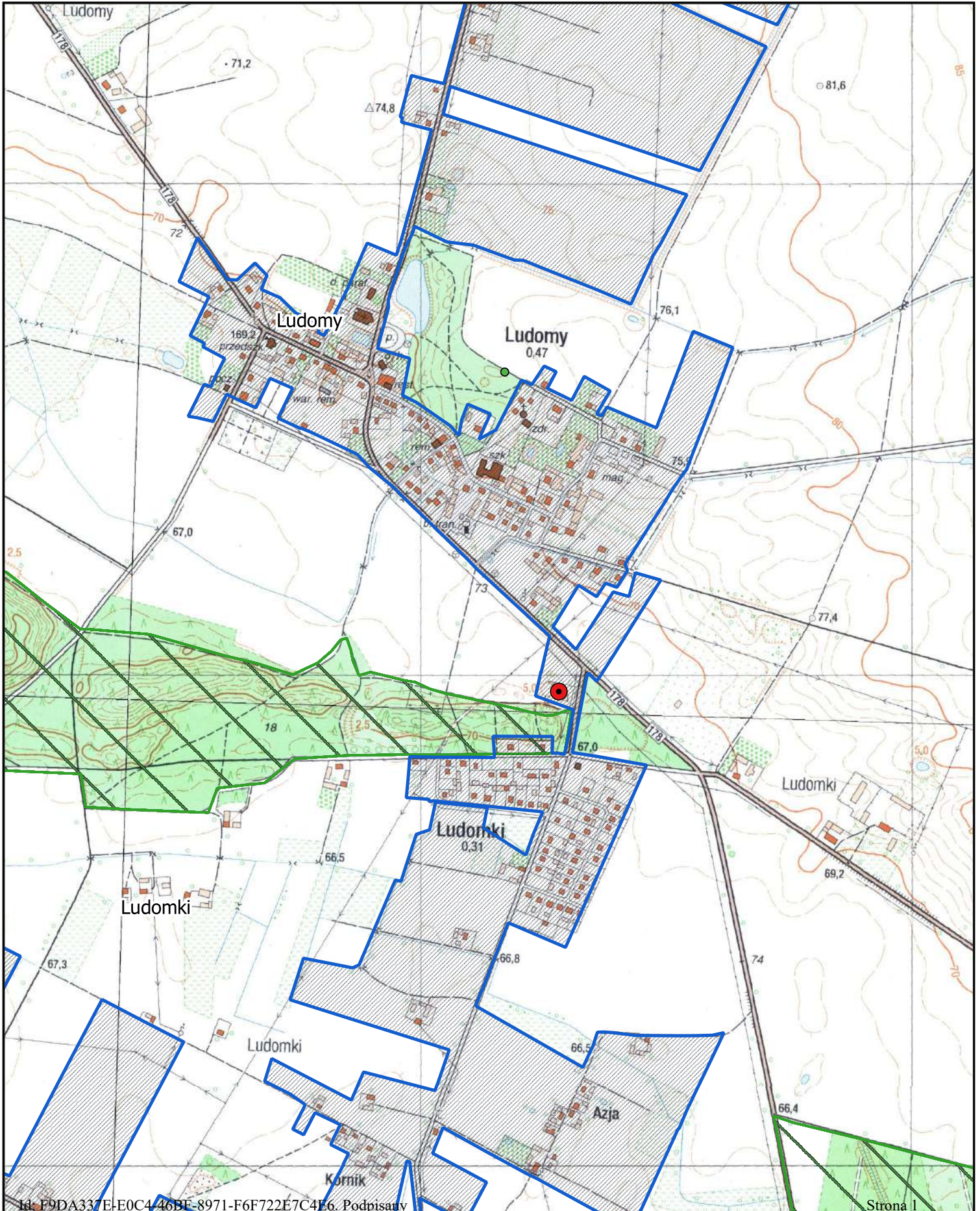
Arkusz 8

1:10000

0 100 200 m



- Pomniki przyrody
- Oczyszczalnia ścieków
- Granica i obszar aglomeracji
- Obszary Specjalnej Ochrony
- Ujęcie wody ze strefą bezpośredniej ochrony
- Granice gminy
- Specjalne Obszary Ochrony
- Obszary Chronionego Krajobrazu



Uzasadnienie

Aglomerację Ryczywół tworzy 6 miejscowości, z których każda posiada system kanalizacyjny odprowadzający ścieki do oczyszczalni ścieków znajdującej się w miejscowości Ryczywół.

Z obszaru aglomeracji nie ma całych miejscowości wyłączanych, natomiast z uwagi na niewystarczający wskaźnik koncentracji, z obszaru aglomeracji wyłączono część miejscowości Ryczywół, Gorzewo, Ludomy oraz część miejscowości Lipa. Miejscowość Łaszczewiec pozostała bez zmian.

Nie planuje się w nadchodzących latach skanalizowania innych obszarów na terenie gminy, nie posiadających obecnie systemu kanalizacyjnego.

Obecnie na terenie aglomeracji długość istniejącej grawitacyjnej sieci kanalizacji sanitarnej wynosi 27 km, natomiast długość kanalizacji tłocznej to 10,01 km.

Do istniejącej sieci kanalizacyjnej trafiają ścieki przemysłowe odpowiadające ładunkowi 70 RLM. Nie planuje się przyłączenia nowych zakładów przemysłowych.

Na terenie aglomeracji nie ma zlokalizowanych miejsc noclegowych (osób czasowo przebywających na terenie aglomeracji).

Zgodnie z Wieloletnim Planem Rozwoju i Modernizacji Urządzeń Wodociągowych i kanalizacyjnych na lata 2018 – 2022, do roku 2022 planuje się remont i przebudowę obiektów/urządzeń na terenie oczyszczalni ścieków w Ryczywole.

Ścieki z aglomeracji po oczyszczeniu w oczyszczalni ścieków, będą trafiały do rzeki Flinty, będącej bezpośrednim dopływem rzeki Wełny, zlokalizowanej w zlewni Odry. Współrzędne geograficzne punktu zrzutu ścieków: 16,831455 E 52,8209 N.

Przepustowość maksymalna istniejącej oczyszczalni ścieków wynosi **930 m³/d**. Przewidywane średnie obciążenie oczyszczalni, z terenu aglomeracji wyniesie: **710 m³/d**.

Średnie roczne stężenia zanieczyszczeń w ściekach dopływających do oczyszczalni kształtują się następująco:

-BZT₅ - **473** [mgO₂/l]

-ChZT_{Cr} – **1453** [mgO₂/l]

-Zawiesina ogólna – **643** [mg/l]

Liczba mieszkańców korzystających z istniejącej sieci kanalizacyjnej wynosi 4006, liczba mieszkańców mających możliwość techniczną do podłączenia do istniejącej sieci kanalizacyjnej wynosi 269. Na terenie aglomeracji 85 mieszkańców korzysta z indywidualnych systemów oczyszczania ścieków. Planowana łączna Równoważna Liczba Mieszkańców w aglomeracji wyniesie **4430 RLM**.

Podstawę wyznaczenia obszaru i granic aglomeracji Ryczywół stanowiły miejscowe plany zagospodarowania przestrzennego, studium uwarunkowań kierunków zagospodarowania przestrzennego, Wieloletnie plany rozwoju i modernizacji urządzeń wodociągowych i kanalizacyjnych projekt kanalizacji oraz decyzje o ustaleniu lokalizacji inwestycji celu publicznego.

Na terenie aglomeracji znajdują się trzy ujęcia wód podziemnych w miejscowościach:

·Ujęcie Ryczywół: teren ochrony bezpośredniej 8x8m dla każdego urządzenia wodnego (dwie studnie) – Decyzja Zarząd Zlewni w Poznaniu PO.ZUZ.4.4100.67.2019.MŻ z dnia 14-10-2019 r.

·Ujęcie Ludomy: (wyłączone z eksploatacji) teren ochrony bezpośredniej 8x8m dla każdego urządzenia wodnego (dwie studnie) – Decyzja Zarząd Zlewni w Poznaniu PO.ZUZ.4.4100.65.2019.MŻ z dnia 14-10-2019 r.

·Ujęcie Gorzewo: Decyzja Państwowego Gospodarstwa Wodnego Wody Polskie z dnia 28.10.2019 r. nr PO.ZUZ.4.421.683.2019.KP – pozwolenie wodnoprawne na usługi wodne w zakresie poboru wód podziemnych z czwartorzędowego komunalnego ujęcia wody podziemnej za pomocą studni nr 1, nr 2, nr 3

Ujęcia wody posiadają strefy ochrony bezpośredniej wyznaczone przez ogrodzenia nieruchomości, na których ujęcia się znajdują.

Na obszarze aglomeracji nie został dotąd ustanowiony żaden obszar ochronny zbiorników wód śródlądowych.

Na terenie aglomeracji Ryczywół zlokalizowane są następujące formy ochrony przyrody, w rozumieniu ustawy z dnia 16 kwietnia 2004 r. o ochronie przyrody (tj. Dz. U. z 2018 r. poz. 1614):

·**Obszar Chronionego Krajobrazu Puszcza Notecka** - Uchwała Nr IX/56/89 Wojewódzkiej Rady Narodowej w Pile z dnia 31 maja 1989 r. w sprawie ustanowienia obszarów chronionego krajobrazu w województwie pilskim

·pomniki przyrody:

·grupa 3 drzew; 1: Lipa drobnolistna, 2: Jesion wyniosły, 3: Dąb szypułkowy - Zarządzenie Nr 42 Wojewody Pilskiego z dnia 28 grudnia 1985 r. w sprawie uznania za pomniki przyrody

·Platan klonolistny - Platanus xacerifolia - Rozporządzenie Nr 6/92 Wojewody Pilskiego z dnia 31.12.1992 r. w sprawie uznania za pomniki przyrody

Na terenie gminy są zlokalizowane również innych obszary chronione:

·**Obszar Chronionego Krajobrazu Dolina Wełny i Rynna Gołaniecko – Wągrowiecka** - Uchwała Nr IX/56/89 Wojewódzkiej Rady Narodowej w Pile z dnia 31 maja 1989 r. w sprawie ustanowienia obszarów chronionego krajobrazu w województwie pilskim

·**Rezerwat przyrody Bagno Chlebowo** - DECYZJA KOMISJI z dnia 12 grudnia 2008 r. przyjmująca na mocy dyrektywy Rady 92/43/EWG drugi zaktualizowany wykaz terenów mających znaczenie dla Wspólnoty składających się na kontynentalny region biogeograficzny (notyfikowana jako dokument nr C(2008)8039)(2009/93/WE)

·**Obszar Natura 2000:** Bagno Chlebowo, Dolina Wełny, Puszcza Notecka

Wszystkie wymienione w uchwale nazwy miejscowości są zgodne z Wykazem urzędowych nazw miejscowości.

Obszar i przebieg granic przedmiotowej aglomeracji określono na mapie w skali 1:10 000, która stanowi załącznik do przedmiotowej uchwały. Zgodnie z rozporządzeniem Ministra Gospodarki Morskiej i Żeglugi Śródlądowej z dnia 27 lipca 2018 r. w sprawie sposobu wyznaczania obszarów i granic aglomeracji (Dz. U. poz. 1586), granica aglomeracji przebiega wzdłuż zewnętrznych działek ewidencyjnych - zabudowanych albo przeznaczonych pod zabudowę, skanalizowanych albo przewidzianych do skanalizowania.

Uchwała nie narusza obowiązków gminy w zakresie odprowadzania i oczyszczania ścieków komunalnych wynikających z przepisów o samorządzie gminnym.

Rada Gminy Ryczywół podejmuje niniejszą uchwałę po uzgodnieniu przez Wójta Gminy Ryczywół z właściwymi organami administracji publicznej.