

UCHWAŁA NR LII/490/2024
RADY GMINY RYCZYWÓŁ

z dnia 13 lutego 2024 r.

**w sprawie uzgodnienia przeprowadzenia zabiegów pielęgnacyjno –
sanitarnych na drzewach stanowiących pomniki przyrody**

Na podstawie art. 7 ust. 1 pkt 1 i art. 18 ust. 2 pkt 15 ustawy z dnia 8 marca 1990 r. o samorządzie gminnym (Dz. U. z 2023 r., poz. 40 ze zm.) oraz art. 40 ust. 1 i 2 i art. 45 ust. 2 pkt 1 w zw. z art. 44 ust. 1 ustawy z dnia 16 kwietnia 2004 r. o ochronie przyrody (Dz. U. z 2023 r., poz. 1336 ze zm.), Rada Gminy Ryczywół uchwala, co następuje:

§ 1. 1. Uzgadnia się przeprowadzenie zabiegów pielęgnacyjno – sanitarnych na drzewach stanowiących pomniki przyrody z gatunku:

- 1) dąb szypułkowy (*Quercus robur*) rosnący na działce nr 193/26 w Gorzewie ustanowiony pomnikiem przyrody na podstawie Zarządzenia Nr 42 Wojewody Piłskiego z dnia 28 grudnia 1985 r. w sprawie uznania za pomnik przyrody (Dz.Urz. Woj. Piłskiego Nr 18, poz. 206) w zakresie określonym w § 2;
- 2) dąb szypułkowy (*Quercus robur*) rosnący na działce nr 245/1 w Skrzetuszu ustanowiony pomnikiem przyrody przez Prezydium Wojewódzkiej Rady Narodowej w Poznaniu w 1967 r. w zakresie określonym w § 2.

2. Drzewa, o których mowa w §1 zostały wymienione w załączniku nr 1 do niniejszej uchwały oraz oznaczone na mapkach poglądowych stanowiących załączniki nr 2 i 3 do niniejszej uchwały.

§ 2. 1. Zakres uzgodnień, o którym mowa w § 1, zgodnie z opracowaną opinią dendrologiczną obejmuje przede wszystkim zminimalizowanie zagrożenia dla życia i mienia mieszkańców nieruchomości, w tym:

- 1) zmniejszenie zasięgu korony w taki sposób, aby gałęzie nie sięgały obrysu pobliskich budynków mieszkalnych i gospodarczych;
- 2) skrócenie korony ze wszystkich stron, aby nabrała kształtu koła;
- 3) usunięcie wszystkich suchych gałęzi w całej objętości korony;
- 4) usunięcie w całości najniższego konaru poprzez wykonanie cięcia przy samym pniu, a ranę po ściętym konarze zabezpieczyć specjalną pastą.

2. Zakres prac, o których mowa § 2 ust. 1 pkt 4 dotyczy wyłącznie pomnika rosnącego na działce nr 245/1 w Skrzetuszu.

§ 3. 1. Zabiegi pielęgnacyjne w koronie pomników wymienione w § 2 ust. 1 pkt 1 – 4 należy przeprowadzić w terminie do 28 lutego 2025 r. z wyłączeniem okresów lęgowych ptaków, który w Wielkopolsce trwa od 1 marca do 31 sierpnia, przy spełnieniu następujących warunków:

- 1) prace powinny być wykonane przez firmę specjalistyczną, pod nadzorem osoby posiadającej uprawnienia do pielęgnacji drzew;
- 2) wykonane prace nie powinny spowodować utraty walorów przyrodniczych drzew oraz zniszczenia gatunków chronionych;
- 3) po wykonaniu prac należy przeprowadzić oględziny drzew poddanych zabiegom, w celu kontroli zgodności wykonanych prac z założeniami przedstawionymi w § 2 ust. 1 pkt 1 – 4.

§ 4. Wykonanie uchwały powierza się Wójtowi Gminy Ryczywół.

§ 5. Uchwała wchodzi w życie z dniem podjęcia.


Przewodniczący Rady
Gminy Ryczywół

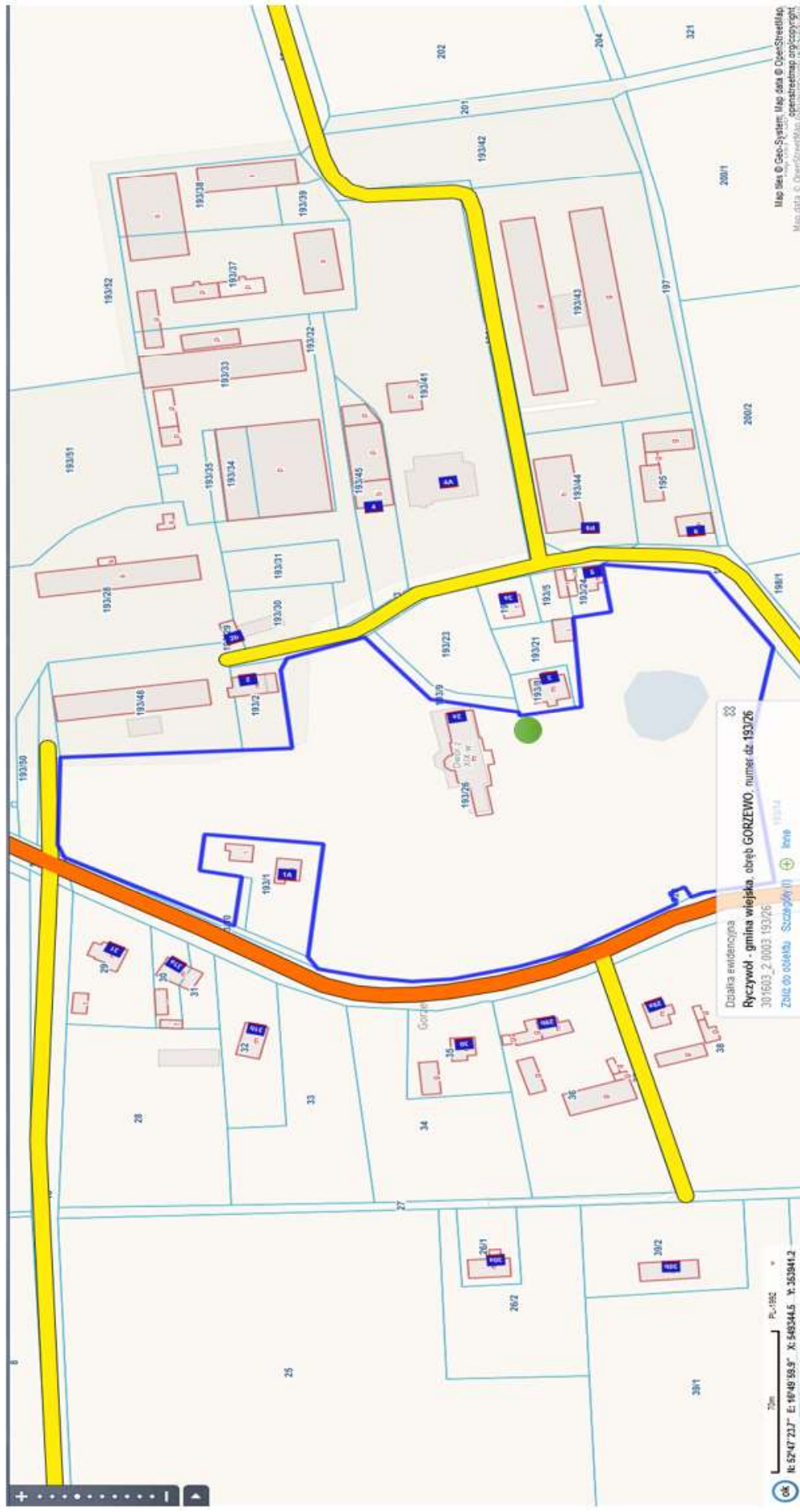
Łukasz Krzyśko

Załącznik Nr 1 do uchwały Nr LII/490/2024
Rady Gminy Rycywót
z dnia 13 lutego 2024 r.

L-p.	Gatunek	Lokalizacja	Obwód pnia na wys. 130 cm (cm)	Wysokość drzewa (m)
1.	Dąb szypułkowy (Quercus robur)	Gorzewo dz. nr 193/26, Gmina Rycywót	414	30
2.	Dąb szypułkowy (Quercus robur)	Skrzetusz dz. nr 245/1, Gmina Rycywót	489	24

Załącznik Nr 2 do uchwały Nr LII/490/2024
Rady Gminy Ryczywół
z dnia 13 lutego 2024 r.

 pomnik przyrody wskazany do przeprowadzenia zabiegów pielęgnacyjnych – sanitarnych



Załącznik Nr 3 do uchwały Nr LII/490/2024
Rady Gminy Ryczywół
z dnia 13 lutego 2024 r.

● pomnik przyrody wskazany do przeprowadzenia zabiegów pielęgnacyjnych – sanitarnych



Uzasadnienie

Pani ██████████ zwróciła się do Wójta Gminy Ryczywół z prośbą o przycięcie korony dębu – pomnika przyrody, który znajduje się w bezpośredniej bliskości jej domu mieszkalnego w m. Gorzewo 3. W uzasadnieniu wskazała, że drzewo posiada suche konary, które w każdej chwili, a zwłaszcza podczas silnych wiatrów mogą ulec złamaniu i uszkodzić budynek mieszkalny lub zagrozić życiu i zdrowiu mieszkańców posesji. W 2017 r. prace pielęgnacyjne zostały przeprowadzone na zlecenie Krajowego Ośrodka Wsparcia Rolnictwa w Poznaniu na podstawie Uchwały nr XXVII/226/2017 Rady Gminy Ryczywół z dnia 31 maja 2017 r. w sprawie przeprowadzenia zabiegów pielęgnacyjno - sanitarnych planowanych do wykonania na drzewie gatunku dąb szypułkowy stanowiącego pomnik przyrody, rosnącego na działce o numerze ewidencyjnym 193/26 Gorzewo, gmina Ryczywół.

W międzyczasie do Urzędu Gminy w Ryczywole konieczność przeprowadzenia prac pielęgnacyjnych pomnika przyrody w Skrzetuszu na działce nr 245/1 zgłosiła mieszkanka pobliskiego budynku nr 13. Poinformowała, że podczas silnych wiatrów z drzewa odłamują się suche konary stwarzając zagrożenie dla osób poruszających się po tym terenie. Wskazała również, że mieszkając tam od wielu lat nie pamięta, żeby kiedykolwiek to drzewo było przycinane.

Na zlecenie Urzędu Gminy w Ryczywole w grudniu 2023 r. przez specjalistę z zakresu dendrologii zostały przeprowadzone oględziny w/w pomników przyrody. Wyniki oględzin zostały ujęte w opracowanych opiniach dendrologicznych i przesłane do tut. Urzędu w dniu 27.12.2023 r. Złożone opinie potwierdziły konieczność przeprowadzenia prac pielęgnacyjno - sanitarnych określonych w niniejszej uchwale.

Pomniki przyrody będące przedmiotem niniejszej uchwały rosną na działce:

- nr 193/26 w miejscowości Gorzewo, której właścicielem jest Skarb Państwa – wykonywanie prawa własności Skarbu Państwa i innych praw rzeczowych przez Krajowy Ośrodek Wsparcia Rolnictwa w Poznaniu z siedzibą przy ul. Fredry 12,
- nr 245/1 w miejscowości Skrzetusz, której właścicielem jest Gmina Ryczywół.

Stosownie do art. 21 pkt 4 lit. a ustawy z dnia 23 stycznia 2009 r. o zmianie niektórych ustaw w związku ze zmianami w organizacji i podziale zadań administracji publicznej w województwie (Dz.U. Nr 92, poz.753) kompetencje w zakresie indywidualnych form ochrony przyrody, w tym również pomników przyrody zostały przekazane radom gmin.

Zgodnie z art. 45 ust.2 ustawy z dnia 16 kwietnia 2004 r. o ochronie przyrody (Dz.U.z 2023 r. poz. 1336 ze zm.) prace wykonywane na potrzeby ochrony

przyrody uzgadnia się z organem ustanawiającym pomniki przyrody jakim jest rada gminy.

Drzewa stanowiące pomniki przyrody rosną w bliskości budynków mieszkalnych i są w dobrej kondycji biologicznej. Pnie drzew są zdrowe, bez jakichkolwiek uszkodzeń mechanicznych, a w koronach drzew nie stwierdzono śladów żerowania szkodników wtórnych.

W obrębie pomników przyrody nie stwierdzono występowania gatunków chronionych ptaków, grzybów i owadów.

Wobec powyższego podjęcie uchwały jest uzasadnione.