

**UCHWAŁA NR XXIX/258/2021  
RADY GMINY RYCZYWÓŁ**

z dnia 4 sierpnia 2021 r.

**w sprawie zaopiniowania wniosku Nadleśnictwa Sarbia o uznanie za  
ochronne lasy położone na terenie Gminy Ryczywół i będące w zarządzie  
Nadleśnictwa Sarbia**

Na podstawie art. 18 ust. 2 pkt. 15 ustawy z dnia 8 marca 1990 roku o samorządzie gminnym (Dz.U. z 2020 r. poz. 713 ze zm.) oraz art. 16 ust. 1 i 2 ustawy z dnia 28 września 1991 r. o lasach (Dz.U. z 2021 r. poz. 1275 ze zm.) Rada Gminy Ryczywół uchwala, co następuje:

**§ 1.** 1. Opiniuje się pozytywnie projekt lasów ochronnych stanowiących własność Skarbu Państwa będących w zarządzie Państwowego Gospodarstwa Leśnego - Lasy Państwowe, Nadleśnictwo Sarbia, położonych na terenie Gminy Ryczywół, wyszczególnionych w wykazie stanowiącym załącznik nr 1 do niniejszej uchwały.

2. Położenie projektowanych lasów ochronnych przedstawiono na załączniku graficznym stanowiącym załącznik nr 2 do niniejszej uchwały

**§ 2.** Wykonanie uchwały powierza się Wójtowi Gminy Ryczywół.

**§ 3.** Uchwała wchodzi w życie z dniem podjęcia.

**WYKAZ LASÓW WNIOSKOWANYCH O UZNANIE ZA OCHRONNE**

Nadleśnictwo: SARBIA  
Obręb leśny: WYSZYNY  
Województwo: wielkopolskie  
Powiat: Obornicki  
Gmina: Ryczywół

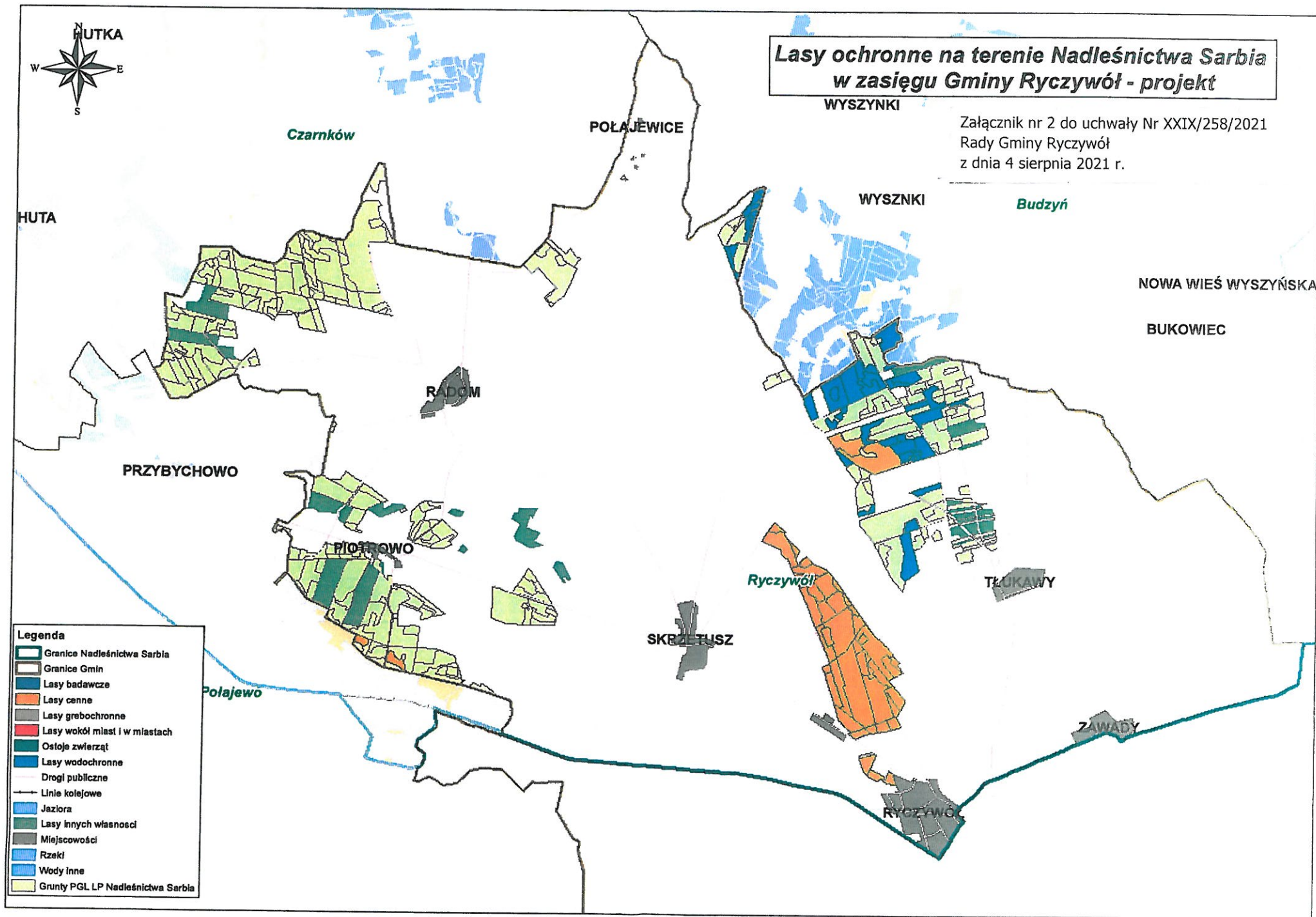
Określenie powierzchni i opis lasu				Uzasadnienie wniosku	Wnioskowane szczególne sposoby prowadzenia gospodarki leśnej
Wiodąca kategoria ochronności	Oddziały i pododdziały	Orientacyjna powierzchnia w ha	Opis lasu	a) cel uznania b) skutki społeczne c) skutki przyrodnicze d) skutki ekonomiczne	a) ograniczenie pozyskania b) nakazy wykonywania określonych zabiegów c) konieczność założenia i utrzymania urządzeń ochronnych d) ograniczenie udostępniania lasu
1	2	3	4	5	6
<b>Lasy ochronne:</b> – wodochronne	335h,i,j,k,l,m,337h,i,340i,m,341l,m, n,o,p,342k,l,m,343f,g,343Ad,f,g,p,r,3 44b,f,345c,h,i,j,m,n,o, 346a,h,347a,h,l	84,55	Drzewostany sosnowe różnych klas wieku na siedliskach LMw, BMw, BMśw i Bśw. Drzewostany bukowe i dębowe zróżnicowanych klas wieku na siedliskach LMw, LMśw i Lśw oraz drzewostany olszowe i mieszane na siedlisku OI, OIJ i LI.	a) cel uznania – ochrona retencji rzek Flinta i Ryga, jeziora Niewiemko, stawów rybnych i bezimiennych zbiorników i cieków; ochrona siedlisk bagiennych i wilgotnych. b) skutki społeczne – poprawa stanu środowiska przyrodniczego poprzez utrzymanie korzystnego wpływu lasu na warunki klimatyczne, glebowe i wodne. c) skutki przyrodnicze – naturalizacja stosunków wodnych na terenach wilgotnych, poprawa stosunków hydrologicznych w zlewni i ochrona jej retencji. d) skutki ekonomiczne – ograniczenie użytkowania rębego i mniejsze dochody ze sprzedaży drewna. Koncentracja cięć poza obszarami ochronnymi	a) ograniczenie pozyskania – użytkowanie lasu według potrzeb hodowlanych stwierdzonych na gruncie, mających na uwadze ustawowe zadania utrzymania trwałości lasu. b) nakazy wyk. określonych zabiegów zagospodarowanie zapewniające utrzymanie zdolności lasów do trwałego wypełniania przez nie funkcji ochronnych, poprawę naturalnej odporności drzewostanów, ich różnorodności biologicznej oraz trwałości ekosystemów leśnych; ; dbałość o stan sanitarny lasu, wykonywanie cięć pielęgnacyjnych zwiększających odporność drzewostanów. c) konieczność założenia i utrzymania urządzeń ochronnych – grodzenie powierzchni odnawianej przed zakładaniem upraw d) ograniczenie udostępniania lasu – wynikające z przepisów ustawy o lasach.
<b>Lasy ochronne:</b> – cenne fragmenty rodzimej przyrody	348a,b,c,d,f,g,349a,b,c,d,f,350a,b,c, d,f,351a,b,c,d,f,g,h,i,j,k,l,m,n,352a,b, c,d,f,g,h,j,k,l,364b, 365d,	130,27	Drzewostany sosnowe, dębowe, olchowe i bukowe różnych klas wieku. Drzewostany występujące na siedliskach Bśw – bory chrobotkowe. Drzewostany występujące na siedliskach LMśw i LMw – siedliska	a) cel uznania – ochrona leśnych siedlisk przyrodniczych występujących we wszystkich stanach zachowania, mającej na celu tworzenie i utrzymanie drzewostanów odpowiadających siedlisku, jak również poprawę ich odporności na czynniki abiotyczne.	a) ograniczenie pozyskania – użytkowanie lasu według potrzeb hodowlanych stwierdzonych na gruncie, mających na uwadze ustawowe zadania utrzymania trwałości lasu. b) nakazy wyk. określonych zabiegów – zagospodarowanie zapewniające utrzymanie zdolności lasów do trwałego wypełniania przez nie funkcji ochronnych, poprawę naturalnej odporności

Określenie powierzchni i opis lasu				Uzasadnienie wniosku	Wnioskowane szczególne sposoby prowadzenia gospodarki leśnej
Wiodąca kategoria ochronności	Oddziały i pododdziały	Orientacyjna powierzchnia w ha	Opis lasu	a) cel uznania b) skutki społeczne c) skutki przyrodnicze d) skutki ekonomiczne	a) ograniczenie pozyskania b) nakazy wykonywania określonych zabiegów c) konieczność założenia i utrzymania urządzeń ochronnych d) ograniczenie udostępniania lasu
1	2	3	4	5	6
			grądowe, oraz drzewostany występujące na siedliskach OI, OIJ, LMb i Lw – siedliska priorytetowe.	b) skutki społeczne – poprawa stanu środowiska przyrodniczego poprzez utrzymanie korzystnego wpływu lasu na warunki klimatyczne, glebowe i wodne. c) skutki przyrodnicze – zwiększenie bioróżnorodności; poprawa stanu środowiska przyrodniczego poprzez utrzymanie korzystnego wpływu lasu na warunki klimatyczne, glebowe i wodne. d) skutki ekonomiczne – ograniczenie użytkowania rębego i mniejsze dochody ze sprzedaży drewna. Koncentracja cięć poza obszarami ochronnymi	drzewostanów, ich różnorodności biologicznej oraz trwałości ekosystemów leśnych; dbałość o stan sanitarny lasu, wykonywanie cięć pielęgnacyjnych zwiększających odporność drzewostanów. c) konieczność założenia i utrzymania urządzeń ochronnych – utrzymanie istniejących urządzeń. d) ograniczenie udostępniania lasu – wynikające z przepisów ustawy o lasach.
<b>Lasy ochronne:</b> – cenne fragmenty rodzimej przyrody, – wodochronne.	345f,k	17,55	Drzewostany liściaste bukowe, dębowe, olchowe różnych klas wieku z domieszką świerka, graba na siedliskach przyrodniczych kwaśnych dąbrów, grądów i kwaśnych buczynach (Lśw, LMw i LMśw), oraz łęgach (OIJ).	a) cel uznania – ochrona źródeł i bezimiennych zbiorników i cieków, ochrona siedlisk wilgotnych na terenach położonych w zasięgu leśnych siedlisk przyrodniczych, mająca na celu tworzenie i utrzymanie drzewostanów odpowiadających siedlisku. b) skutki społeczne – poprawa stanu środowiska przyrodniczego poprzez utrzymanie korzystnego wpływu lasu na warunki klimatyczne, glebowe i wodne. c) skutki przyrodnicze – naturalizacja stosunków wodnych na terenach wilgotnych, poprawa stosunków hydrologicznych w zlewni i ochrona jej retencji. e) skutki ekonomiczne – ograniczenie użytkowania rębego i mniejsze dochody ze sprzedaży drewna. Koncentracja cięć poza obszarami ochronnymi	a) ograniczenie pozyskania – użytkowanie zgodne z zasadami hodowli lasu. b) nakazy wyk. określonych zabiegów – zagospodarowanie zapewnijące utrzymanie zdolności lasów do trwałego wypełniania przez nie funkcji ochronnych, poprawę naturalnej odporności drzewostanów, ich różnorodności biologicznej oraz trwałości ekosystemów leśnych; dbałość o stan sanitarny lasu, wykonywanie cięć pielęgnacyjnych zwiększających odporność drzewostanów. c) konieczność założenia i utrzymania urządzeń ochronnych – utrzymanie urządzeń ochronnych infrastruktury technicznej, budowa w razie potrzeby. e) ograniczenie udostępniania lasu – wynikające z przepisów ustawy o lasach.
	<b>RAZEM</b>	<b>232,37</b>			

# Lasy ochronne na terenie Nadleśnictwa Sarbia w zasięgu Gminy Ryczywół - projekt

WYSZYNKI

Załącznik nr 2 do uchwały Nr XXIX/258/2021  
Rady Gminy Ryczywół  
z dnia 4 sierpnia 2021 r.



- Legenda**
- Granice Nadleśnictwa Sarbia
  - Granice Gmin
  - Lasy badawcze
  - Lasy cenne
  - Lasy grebochronne
  - Lasy wokół miast i w miastach
  - Ostoje zwierząt
  - Lasy wodochronne
  - Drogi publiczne
  - Linie kolejowe
  - Jaziora
  - Lasy innych własności
  - Miejscowości
  - Rzeki
  - Wody inne
  - Grunty PGL LP Nadleśnictwa Sarbia

## **Uzasadnienie**

Pismem nr ZG.6004.2.2021 z dnia 30.06.2021 r. (data wpływu do Urzędu 08.07.2021 r.) Nadleśnictwo Sarbia zwróciło się z prośbą do Rady Gminy Ryczywół o zaopiniowanie projektu lasów ochronnych położonych na terenie Gminy Ryczywół.

Na podstawie art. 16 ust. 1 i 2 ustawy z dnia 28 września 1991 r. o lasach (Dz.U. z 2021 r. poz. 1275 ze zm.) minister właściwy do spraw środowiska, w drodze decyzji, uznaje las za ochronny lub pozbawia go tego charakteru, na wniosek Dyrektora Generalnego, zaopiniowany przez radę gminy – w odniesieniu do lasów stanowiących własność Skarbu Państwa. Rada gminy opiniuje uznanie lasów za ochronne w terminie dwóch miesięcy od dnia otrzymania wystąpienia. W przypadku nie wyrażenia opinii we wskazanym terminie uważa się, że rada gminy nie zgłasza zastrzeżeń.

Wnioskowane lasy ochronne zarządzane przez Nadleśnictwo Sarbia w pełni odpowiadają warunkom określonym w art. 15 ustawy o lasach oraz Rozporządzeniu Ministra Ochrony Środowiska Zasobów Naturalnych i Leśnictwa z dnia 25 sierpnia 1992 r. w sprawie szczegółowych zasad i trybu uznawania lasów za ochronne oraz szczegółowych zasad prowadzenia w nich gospodarki leśnej (Dz.U. Nr 67, poz. 337). Nałożenie ochronności nie spowoduje ograniczeń w dostępie do lasu dla osób korzystających z lasów.

Zgodnie z art. 4 ust. 3 ustawy z dnia 30 października 2002 r. o podatku leśnym (Dz.U. z 2019 r. poz. 888 ze zm.) dla lasów ochronnych nie obowiązuje obniżona o 50% stawka podatku leśnego. Uznanie lasów za ochronne nie ma zatem wpływu na budżet Gminy Ryczywół.

Wobec powyższego podjęcie uchwały jest uzasadnione.